

图 383 血红瘤木蚜蝇 *Brachypalpoides lentus* (Meigen)

a. 后足 (hind leg) b. 腹部 (背面观) (abdomen in dorsal view)

(532) 亮黑瘤木蚜蝇, 新种 *Brachypalpoides lucidicarpus* Cheng, sp. nov. (图 384)

雄性 体长 13mm。

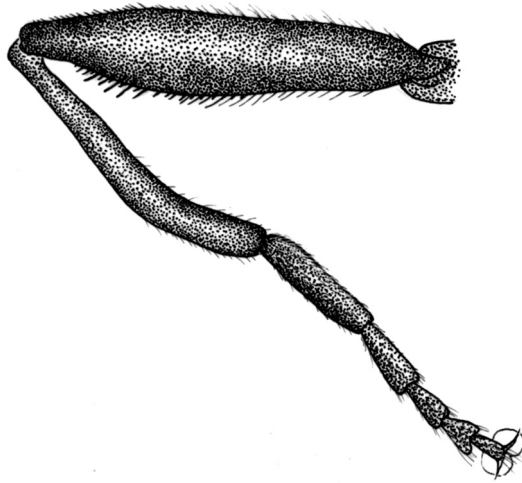


图 384 亮黑瘤木蚜蝇, 新种 *Brachypalpoides lucidicarpus* Cheng, sp. nov.

后足 (hind leg)

亮黑色, 具强光泽; 头三角形, 头顶三角黑色, 被白长毛; 额和颜黑色, 覆白色粉被; 额突很大, 超出口上缘; 颜两侧口缘上方具不明显的红褐色或黄褐色斑; 颊黑褐色, 裸。复眼裸。触角黑色, 第 3 节覆褐色粉被, 宽大, 长宽相等; 背芒裸, 着生在第 3 节最基部, 长。中胸背板黑色, 光亮, 被较长白短毛, 混有黑毛; 小盾片亮黑色, 宽大,

半圆形，被白毛，后缘被黑长毛，盾下毛白色，较稀。腹部黑色，光亮，被白色短毛，两侧毛长，腹末毛黑色。足黑色，光亮；前、中足胫节基半部、后足胫节基部 1/3 黄色；足毛大部白色，后足腿节端半部、后足胫节端部 2/3 毛黑色；后足腿节略粗大，直，下侧具黑刺，端部刺粗大；胫节略弯曲，基部具中脊，其上无刺，腹面端部外侧具齿突。腋瓣和平衡棒黄色。

雌性额中部具 1 对白粉被斑，额突光亮，后足腿节基部黄色，其余与雄性相同。

本种与 *B. makiana* 相似，但后者后足胫节脊特别大，脊端明显突出，前、中足黄色，体被明显黄毛。

正模 ♂，云南维西攀天阁，1981.VII.21，1981.VII.22，副模 1♀5♂♂，1981.VII.18-22，云南维西攀天阁，廖素柏采。

(533) 黄足瘤木蚜蝇 *Brachypalpoides makiana* (Shiraki, 1930) (图 385, 图版 VIII: 8)

Zelima makiana Shiraki, 1930: 65.

Xylota makiana (Shiraki, 1930): Knutson *et al.*, 1975: 367.

Brachypalpoides makiana (Shiraki, 1930): Hippa, 1978: 82; He *et al.*, 1992: 3; Huang *et al.*, 1996: 205.

体长 13-15mm。

雄性 头顶三角黑色，单眼三角前覆白色粉被；额前伸超出口缘，黑褐色，两侧密覆银白色粉被；颜上半部黑色，下半部黄色，覆银白色粉被；颊前半部红褐色，后半部黑色；后头黑色，覆白粉被和黄毛，中下部毛长。触角基部 2 节黑褐色，第 3 节红褐色，覆黄灰色粉被，宽大，椭圆形；芒裸，黄色，长。中胸背板黑色，略具光泽，覆黄粉被和直立长毛；小盾片黑色，半圆形，宽大，后缘具薄边，密被黄色直立长毛，盾下毛黄白色，长、密；侧板黑色，略覆灰色粉被，被黄色长密毛。腹部长，窄于胸，亮黑色；第 2 节具“工”字形暗斑，斑之前缘达背板前缘；后缘近背板后缘，第 3 节暗斑无前缘带，后缘带宽，中部逐渐向前伸，腹末毛黑褐色。前、中足除基节黑色外，其余均为黄色，被黄白色毛长，以中足腿节和胫节毛最长；后足大部黑色，腿节基部及末端黄色，胫节基部 1/3 黄色，端部红褐色，腿节毛大部淡色，端部毛黑褐色，下侧具粗大的黑刺，胫节毛黑色，长，跗节背面毛同胫节，腹面毛金黄色，平伏；后足腿节很膨大，胫节很弯曲，基部 1/3 具很大的中脊，其上无刺，胫节末端腹面具 1 齿突。翅清晰，无斑。

雌性 头顶和额被黄色短毛，额密覆白色粉被，额突前方中央裸。中胸背板毛较雄性短，密被平伏黄短毛。

共检查 13 号标本：

浙江(天目山，1936.VI.13-1937.V.4, 7 个)、福建(建阳，270m，1960.IV.11, 1 个)、四

初二校